

IFJ. SAPSZON FERENC: A GREGORIÁN ÉNEK BETANÍTÁSA (Béres György atya 80. születésnapjára)

Megjelent a Psallite sapienter tanulmánykötetben

Alig van az énekelt zenének olyan területe, amelynek előadásában annyi lenne a kérdőjel, mint a gregorián énekben. A meglévő források alapján a szöveg és a hangmagasság többé-kevésbé rekonstruálható, de az előadás egyéb tényezőiről (tempó, ritmus, dinamika, stb.) igen kevés az információnk.

Az előadóművészt persze a hiteles megszólaltatás izgatja. Milyen az „igazi” gregorián? Hogyan szólalhatott meg ez az ének 1000 évvel ezelőtt...?

Jómagam – lévén előadóművész – a gregorián énekkel nem, mint tudományos kutató foglalkozom elsősorban, hanem a gregorián megszólaltatójaként, a hangzó gregorián létrehozásán fáradozok.

Gondolataim megfogalmazásához kórusokkal és scholákkal való rendszeres gyakorlati munka több évtizedes tapasztalatai vezettek, s emellett nem kis mértékben segítettek azok a megfigyelések, amelyekre Béres György próbáin tettem szert.

A gregorián igen kényes műfaj: vagy szépen szól, (és akkor az egész embert magávalragadó, felemelő és átalakító, páratlan erejű élmény) - vagy elviselhetetlen: tömény unalom, örült kínlódás! És – valljuk be - alig lehet jó előadásban hallani! Ritkán szólal meg élő, meggyőző, magávalragadó és hiteles gregorián ének!

Az előadásmód (a „gregorián érzék”) kialakításához sok segítség, támpont kínálkozik. Ilyenek például a műfajismeret, a szövegelemzés, a zenei elemzés, vagy a kottakép (kódexek jelzései) tanulmányozása. Az anyagismeret (formulák beidegzése, több száz darab éneklési tapasztalata) segíti a stílusismeret kialakulását, a nyelv megtanulását. Tanulságos lehet még a – ritkán fellelhető – jó előadások, szépen éneklő scholák hallgatása is.

Mi jellemzi a szép gregorián éneket, a jó előadást?

Először nézzük, „milyen ne legyen”, lássunk néhány „negatív szabályt”.

A merev ritmikusság, a darabosság, a túl éles szögletek, a túlzott ellentétek, a hangok összerángatása, vagy a dagasztott hang, a szervesetlen és mértéktelen dinamika idegen e zenétől. A túlzott vibrató, vagy a nyers hang, durva stílustalanság. Lehet az előadás drámai, de nem lehet hisztérikus; a hangvétel intenzív, de nem operai, az előadásmód bensőséges, de nem érzélgős. Az egzaltáltság, a túl kapkodó, zaklatott, ideges, hadarós, vagy rapszodikus előadásmód távol áll a gregoriántól, mint ahogy az álmatag, jellegtelen, szürke, unalmasan egysíkú, élettelenül lassú, vontatott, vagy bátortalan előadás a „gregorián halálát” jelenti, ezért feltétlenül kerülendő!

Milyen hát a jó előadás?

„Az én Igéim pedig lélek és élet!”- olvassuk.

Mind a liturgia méltósága, mind a művészi igény mértéktartást, egyensúlyra törekvést kíván.

A liturgikus ének egyszerre eleven, örömteli, szárnyaló, (néha akár szenvedélyes is lehet), ugyanakkor fegyelmezett, mértéktartó, esetenként meditatív.

Semmiképpen sem lassú, vontatott, unalmas, vagy szomorú!

Lendületes, mégis belső béke és nyugalom tölti el.

Eleven, hajlékony, ugyanakkor mértéktartó, józanul, összeszedetten örvendező, áthatja egy érzelmi megragadottság, szent extázis, a lélek „józan mánora”.

Helyesen tagolt és felépített: A jó előadás mindig egyensúlyt jelent, egyensúlyát például folyamatoságnak és tagoltságnak, organikus egységét részeknek és egésznek. Az egész egységébe, a makrokozmoszba szervesen illeszkednek a kisebb zenei részek, a mikrokozmoszok. Formailag tagolt kis egységek épülnek egy élő folyamatba az állandóan hullámzó, és folyamatosan előre törekvő éneklés során.

Az előadásmód áradó, ugyanakkor értelmes.

Felkészülés a betanításra

Az első és legfontosabb teendők:

A szöveg alapos ismerete és értése

Mert igaz ugyan, hogy a gregorián ének a legmagasabbrendű zeneművészet, de lényegét tekintve mégsem zeneművészet, hanem liturgia, énekelt imádság, Isten Igéjének ünnepélyes megszólaltatása. Szöveg és dallam sajátos egysége, ahol a teljes értékű zene a legalázatosabban szolgálja és megtestesíti a Szót, az Igét, a Szentet. Az ének itt a szöveg kimondásának sajátos módja. A zenei tökéletesség nem öncélú, hanem szolgál, az Ige szolgálatában, az Ige uralma alatt áll. Ezért az első és legfontosabb feladatunk mind nyelvtanilag, mind tartalmilag a szöveg megismerése, átelmélkedése. Gyakorolni=*meditari*, mesterséget elsajátítani: begyakorolni a szükséges mozzanatokat. Boldog, aki Isten törvényeibe, Isten szavaiba „begyakorolja magát” – éjjel, nappal (1. zsoltár). Az első századokban *meditari* azt jelentette: kívülről megtanulni. Aki Isten Igéje szerint akar élni, annak azt el kell *sajátítania*, magában kell hordoznia. Így fogja azt szeretni, így fog tudni abból, és aszerint élni.

Meg kell tanulni szeretni Isten Igéjét! „Ízleljétek és lássátok, milyen jó (édes) az Úr” (33. zsoltár). A meditáló sajátjává teszi a szöveg tartalmát, úgy raktározva el, hogy miközben befogadja, az ízet is kóstolgatja, mintegy a „szíve ínnyével”. Megízleli és látja: az az Isten, Aki ezekben a szavakban nyilatkoztatja ki önmagát, szerető és szeretetre méltó Isten.

Az ének előkészítésének össze kell kapcsolódnia a szöveg biblikus forráskutatásával, az igehelyet körülvevő történésfolyamatok elemzésével. Csak így érthető meg az egyes szövegek egyedisége, sajátossága. Ezután meg kell tapasztalnunk, miként hangzik a liturgikus szöveg a beszéd szintjén. A középkor szerzeteseiben nem fogalmak rögzültek, hanem szavak, szövegek, igék a maguk összetéveszthetetlen hangzásában.

A gregorián éneklés legfontosabb kiindulópontja és feltétele hogy értsük a szöveget, és benne éljünk az ima lelkületében. Csak így nyílnak meg azok a mélységek, amelyekből hitelesen megszólaló gregorián éneklés forrászhat.

Ezt követi:

A kotta tanulmányozása

Zenei elemzés

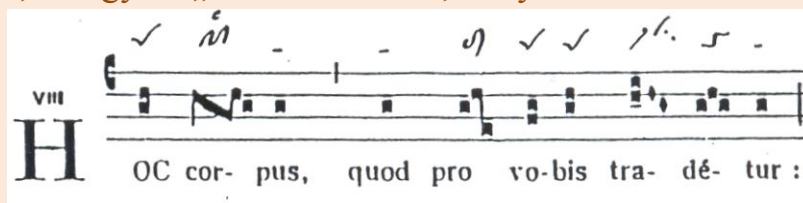
Célszerű az egészről haladni a részek értelmezése felé. Ajánlatos először megkeresni a tétel legfontosabb belső zárlatát; az így kialakult nagy szakaszok legfontosabb belső tagolópontjait. Így tovább haladva a legkisebb részek felé feltárul a tétel cezúráinak belső rangsora.

A hangbeli történésből megépített tételnek, a zenei anyag megszervezésének elemzése, vizsgálata során felismerjük, hogy egy zenei sor esetleg egy hangban összefoglalható. A hangok sorát a főhangok rendezik el, melyekre „ráfűződnek” mellékhangok. Feltárul a zenei történés (egy hang körülírása, átvezetése másik főhangra, a főhangok rangsora, a melizmatika belső felépítése...) Az elemzés során megfigyelhetünk, észrevehetünk formai megfeleléseket, visszatéréseket. Mindezeknek az előadásban megfelelő tagolást, elrendeződést kell kapnia.

A kódexek előadási jelzései


A kérdés: jelenthet-e segítséget a gregorián előadására nézve a kódexek neuma jelrendszere...és ha igen, milyen támpontot, milyen segítséget ad? Vagy csak fölösleges, mellőzendő krix–krax, és az előadásmód egyetlen és megbízható támpontja a „tévedhetetlen” zenei ösztön? Lehet, hogy kóklerség az egész jelzéskutatás, amit olyan óriási felkészültséggel végeznek, sokszor egy egész életet rászánva tudósok és szerzetesek a gregorián ének központjaiban?

- Azt a mondatot: „Ez az én testem, mely értetek adatik” mondhatjuk úgy: „Ez az **én** testem, mely értetek adatik”, vagy: „Ez az én **testem**, mely értetek adatik”, de úgy is: „Ez az én testem, mely értetek **adatik**”

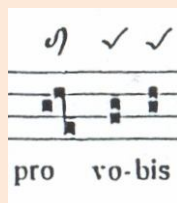


Vajon hogyan énekeljük a nagycsütörtöki communióban: *Hoc corpus, quod pro vobis tradetur*: Nézzük, hogyan igazítanak el a neumák?

Első szón *pes quadratus*: Kiemel, nyomatékoz. ✓

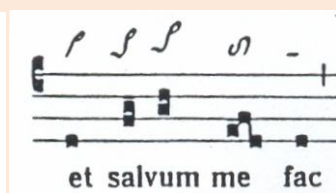
Utána fürge *kettős clivis*, amely akusztikusan megerősíti a *hoc* szó kiemelkedését. Ráadásul a *celeriter* kissé visszafogja a *corpus* kezdő szótagjának kiejtését. 

pro vobis: A *pro* szón *torculus*, melynek lehajló kvarttja különleges késleltető, előkészítő hatású; majd két *pes quadratus* emeli ki a *vobis* kimondását.

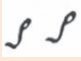


A neumák tehát azt mondják: **Ez** az én testem, mely **értetek** adatik.

- Az „Illumina” – kezdetű communióban énekeljük: *et salvum me fac...*



Fennáll a veszélye, hogy az értelmezés súlypontja a *me* szóra „essen”.

A neumátor mintegy figyelmeztet ennek elkerülésére, s ezért a *pes*-nek egy sajátos formáját választja: a *nem kurrens liquescens* – *pest*. A fölfelé irányuló vonást még egy kis hajlat, hurok is erősíti. 

salvum

A hosszabb írásfolyamattal a szótagok tartamának is arányban kell lennie: *et salvum me fac*. Az értelmező hangsúly így nem a *torculussal* jelölt *me* szóra, hanem a *salvumra* kerül, segítve, hogy esdeklő lelkülettel ejtsük ki a szavakat: **Ments meg engem!**

Sorolhatnánk tovább a példákat, hogyan tagol, értelmez a neuma, vagy egy jel hirtelen megjelenése hogyan utal egy másik darab bizonyos helyére, kitágítva és elmélyítve az adott szó jelentését. Mindegyik példából kiderül, hogy egy mozgás jelölésére több jel kínálkozik, s a neumátor gondos tudatossággal választja ki a sok lehetőség közül azt, amire az adott helyen éppen szüksége van. Annak a jelnek ott üzenete van. Szavak válnak így fontosakká, vagy kapnak más jelentést, végszótagok válnak intenzívebbekké, vagy éppen tompábbakká, érzékeltetve azt az előadásmódot, amelyik legjobban megfelel az Igét kimondó szándékának, leginkább kifejezi azt a módot, ahogyan a Szónak az énekhangokon keresztül meg kell testesülnie.

A neumaváltozatok gazdag tárháza tehát egy igen kifinomult és változatos előadásmódra utal. A legrégebb kódexek jelei alapján egy művészebb, hitelesebb, eredetibb előadásmódot közelíthetünk meg.

- De tudnunk kell: hiába éneklünk a jeleknek megfelelően, ha hiányzik az a többlet, amitől élő és magávalragadó előadás születhet. Nem az a jó előadás, amelyik a jelzéseknek megfelel, hanem az, amelyik megérint. Csak a jó előadás hitelesít!

- A karvezetőnek nem elég értenie a szöveget (mind nyelvtanilag, mind tartalmilag), és ismernie a neumákat. Ismernie kell a **zeneiség** kívánalmait (pl. ne legyenek nyersen, csúnyán megnyomott záróhangok stb.), és tudnia kell **bánni a hangszerével, a kórossal**: mitől lesz stílusos a hangvétel, hogyan lesz homogén a hangzás és tiszta az éneklés...).

- A gregorián ének igen kényes, és rengeteg gyakorlást kíván. Egyszer egy egész életében gregoriánt éneklő szerzetes bevallotta, hogy egy-egy tételt csaknem 1000-szer elénekel, amíg mintegy magától megszületik a tétel tempója, természetes módon elrendeződnek a hangok, a dallamegységek, helyükre kerülnek a szavak, és mintegy megérik a már értett és kielemezett darab előadásmódja.

Csak ezen előkészület után állhatunk a kórus elé és kezdődhet el a

Betanítás

A gregorián egy sajátos nyelv, amit kórusunknak meg kell tanulnia.

Ezért a próba elején, vagy a beéneklés részeként énekeljünk néhány gregorián-szerű fordulatot, dallamidézetet, vagy egy-egy szót valamelyik tételből, amellyel a nyelvet, a szótárt, általában az éneklésmódot (legato, simaság, levegő áram folyamatossága, hangzókötések, hangszín stb.) gyakoroljuk.

Érdemes gregoriánt énekelteni, mert az éneklés magasiskolája. Meghálálja a törődést! Szinte „átöblíti” az éneklőszerveket, „balzsam a toroknak” (és a léleknek); Mivel „minden dallamszövés forrása és mintaképe” (*Szabolcsi B.*), ezért itt lehet megtanulni a dallamformálást, vagy pl. a legato éneklést.

Kórusunk nevelését kezdjük könnyebb, rövidebb, „fülbemászóbb” tételekkel: pl. antifonák, miseantifonák: (Introitus, communio;) ordinarium tételek, alleluia–dallamok, himnuszok, önálló kompozíciók.

Hogyan folyik a betanítás?

- A kiválasztott tétel megtanítását a *szöveggel kezdjük*. Hiszen a gregoriánban Isten Igéje szólal meg ünnepi öltözékben, ünnepélyes módon, énekhangon.

Az alap mindig a helyesen kiejtett és a szíven átmelegített **szó**.

Nem kezdhetünk hozzá egy tételhez úgy, hogy nem értjük a *szöveget*. A gregorián ének ugyanis a szöveget mondja ki, a műfaj törvényei szerint különbözően, zenei eszközökkel. Tisztában kell lennünk a *grammatikai szerkezettel*. Elmaradhatatlan a *szöveg hangsúlyainak* megérzése is. Nem tudunk semmilyen szöveget helyesen énekelni, ha előbb nem tudjuk jól kimondani. Az előzetes kimondás útján gyakorolható be a helyes hangsúlyozás és agogika. Újból és újból ki kell mondanunk a szavakat, és fülelnünk saját hangunk csengésére. Jól hangzik most a szó; értelmes így a mondat; hinnék annak, aki így szólna hozzám?

Először tehát a szóból, az Igéből indulunk ki. Annak értő kimondását gyakoroljuk, tartalmát átélmélkedjük. A szöveg *meditált olvasása*, kimondása során a szavak lassan megkapják jelentésüket, a szívünkig jutnak, átforrósodnak, és személyessé válnak.

Már nem eléneklendő szöveg lesz, hanem személyes mondanivalónkká vált, egyes szám első személyben megfogalmazott, hitelesen kimondott és teljes érzelmi gazdagságában átélt igazság, vagy vallomás.

- Ezután kezdjük el a szavakat, mondatokat **énekelve** kimondani, imádkozni.

A megtanítás legjobb módszere: az előéneklés. Sokszor ismételve, keresve a szavak hangzását, „terét”, az ima megszólalásának legtermészetesebb módját.

- Jó gyakorlat a kvadrát kottát letakarva, **csak a neumák alapján** mondani illetve énekelteni a mondatrészeket, mondatokat, az egész tételt.

- A **kidolgozás** folyamán egyre inkább figyelniünk kell:

- a megszólaltatás igazságára (a szöveget értő, az isteni üzenet tartalmát szem előtt tartó, az énekelte Ige jelentését érvényre juttató előadásmód);

- a megszólalás minőségére, (homogenitás, hangszín, tisztaság, simán vezetett áradó legato...);

- és zeneiségére. (Kis formai egységekből élő nagy egész, értelmes, világosan kimondott, a folyamatosság és tagoltság egyensúlyát létrehozó, mozgékony és előrehaladó előadásmód szülessen. Ne legyenek durva zárlatok vagy kibökődött hangok a dallamokban.)

Fel kell fedeztetnünk a zenei történet összefüggéseit, a szöveg és dallam kapcsolatát. A részletekben élően, gazdagon kidolgozva, mégis egyszerű, természetes, egységes egészzé álljon össze a darab.

▪ Végül fontos, hogy önmagunk is és az énekesek is **egész szívvel és jelenléttel** vegyünk részt az Ige kimondásában, éneklésében, imádkozásában.

A gregorián ének, abból a szeretetből születik, amely Istennek Krisztusban megtestesült szeretetére válaszol. A Szentlélek az Igéhez vezet bennünket, s egy olyan zenéhez, amely a szív felemelésének jegyében áll, és egyszerre vonz két irányba:

felfelé: a szív szárnyalni kezd (ez az irány a gregorián fő jellemzője); és *befelé*: az Igében való elmélyülés felé.

Így lesz a gregoriánt éneklő ember az Isten Igéjéhez kapcsolódó emberré.